



FITTING INSTRUCTIONS FOR IA0006BK INDICATOR ADAPTORS
YAMAHA YZF-R125 '19-



THIS KIT CONTAINS THE ITEMS PICTURED AND LABELLED BELOW.
DO NOT PROCEED UNTIL YOU ARE SURE ALL PARTS ARE PRESENT.

PLEASE NOTE THAT THE WAY THE KIT IS PACKED DOES NOT NECESSARILY REPRESENT THE WAY OF MOUNTING TO THE BIKE

PLEASE NOTE THAT IN CASES WHERE KITS ARE PACKED WITH RUBBER WASHERS HOLDING THE COMPONENTS ONTO THE BOLT – *THE RUBBER WASHERS SHOULD BE THROWN AWAY!*

THE PARTS SHOWN MAY BE REPRESENTATIVE ONLY (FOR CLARITY OF INSTRUCTIONS ONLY)

DIGITAL COPIES OF THESE INSTRUCTIONS ARE AVAILABLE TO DOWNLOAD FROM WWW.RG-RACING.COM

GENERAL TORQUE SETTINGS

- M4 BOLT = 8Nm
- M5 BOLT = 12Nm
- M6 BOLT = 15Nm
- M8 BOLT = 20Nm
- M10 BOLT = 40Nm

TOOLS REQUIRED

- SET OF METRIC ALLEN KEYS TO INCLUDE 4 & 5MM A/F SIZES.
- SOCKET SET TO INCLUDE 8, 10 AND 12MM SOCKETS AND WRENCH.
- SMALL FLATHEAD SCREWDRIVER
- 13MM SPANNER

This Kit Contains:

- ITEM 1 = 2X INDICATOR CONNECTORS (CON0027)
- ITEM 2 = 4X INDICATOR ADAPTOR PLATES (I0036)
- ITEM 3 = 2X 200MM LENGTH OF HEATSHRINK

R&G

Unit 1, Shelley's Lane, East Worldham, Alton, Hampshire, GU34 3AQ

Tel: +44 (0)1420 89007 Fax: +44 (0)1420 87301 www.rg-racing.com Email: info@rg-racing.com



FITTING INSTRUCTIONS



Picture 1



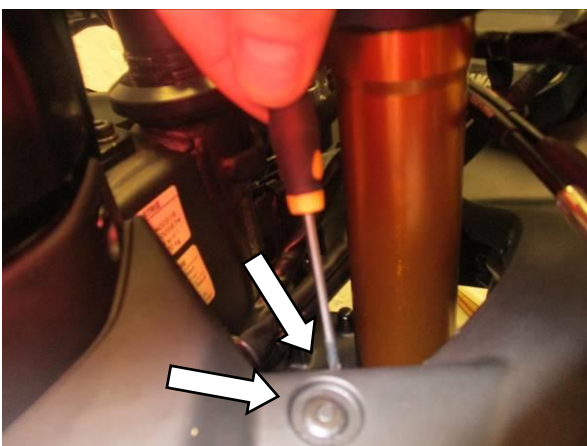
Picture 2



Picture 3



Picture 4



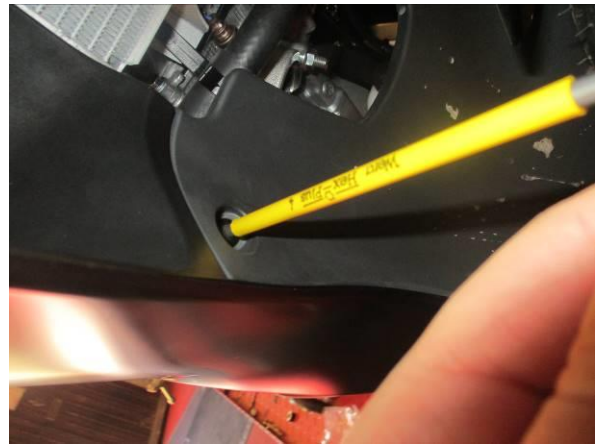
Picture 5



Picture 6



Picture 7



Picture 8



Picture 9



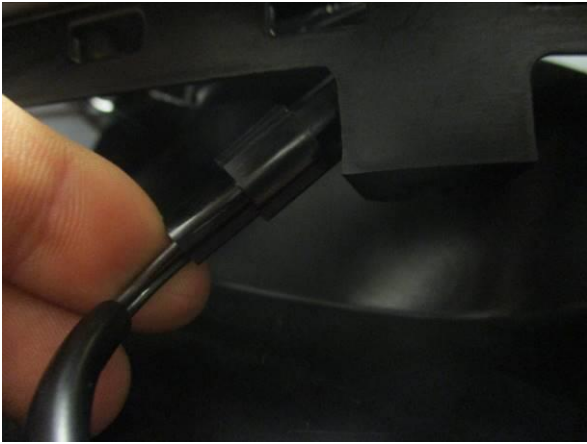
Picture 10



Picture 11



Picture 12



Picture 13



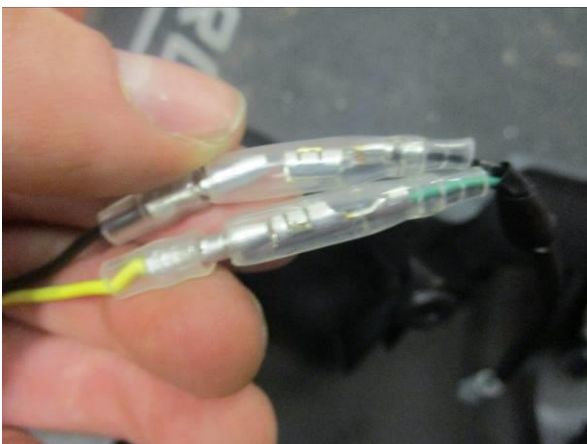
Picture 14



Picture 15



Picture 16



Picture 17



Picture 18



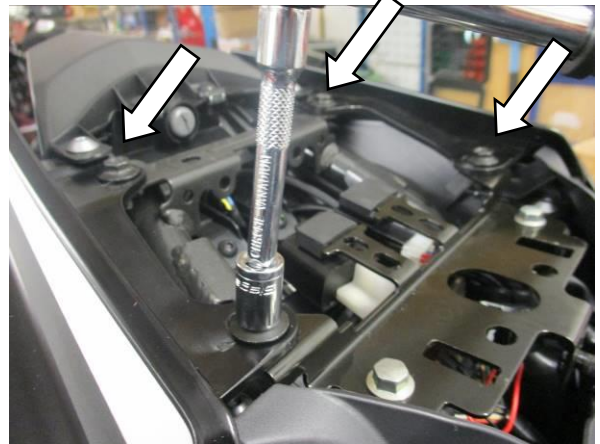
Picture 19



Picture 20



Picture 21



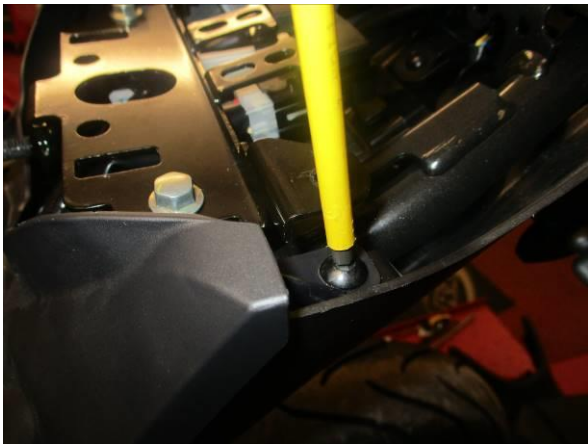
Picture 22



Picture 23



Picture 24



Picture 25



Picture 26



Picture 27



Picture 28



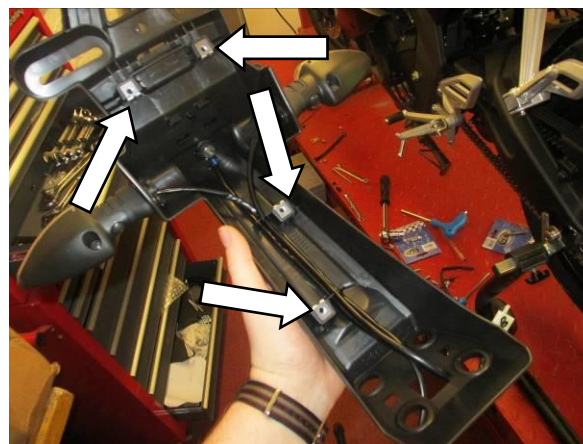
Picture 29



Picture 30



Picture 31



Picture 32



Picture 33

FITTING INSTRUCTIONS

Front Indicators

Fairing Removal

- To fit the R&G indicator adaptors to the front of the bike, you will first need to remove both the LHS and RHS fairings (instructions apply to both sides).
- Begin at the side of the bike, removing the upper and lower fairing bolts arrowed in picture 1, using a 5mm Allen key.
- Now remove the 3x bolts located on the inside face of the fairing using a 4mm Allen key, as shown in pictures 2, 3 and 4.
- Using a small screwdriver, remove the 3x plastic push rivets located as shown in pictures 5 and 6.

R&G

Unit 1, Shelley's Lane, East Worldham, Alton, Hampshire, GU34 3AQ

Tel: +44 (0)1420 89007 Fax: +44 (0)1420 87301 www.rg-racing.com Email: info@rg-racing.com



- Moving to the front of the bike, remove the 2x bolts securing each fairing to the joining panel using a 4mm Allen key, as shown in pictures 7 and 8.
- Remove the pair of plastic push rivets securing the underside of the joining panel to the fairings, as shown in picture 9.
- Remove the bolt located on the inside face of the fairing using a 4mm Allen key, as shown in picture 10.
- Remove the final plastic push rivet located on the inside face of the fairing, as shown in picture 11.
- Gently pull to separate the fairing from the securing hooks, starting at the location shown in picture 12, then carefully lower the fairing.
- Disconnect the original indicator connector shown in picture 13 and fully remove the fairing.
- Repeat steps for the opposite side of the bike.
- Remove the indicator spreading plates shown in picture 14 by unclipping from either side of the indicator rubber seal and gently squeeze the indicator stems to remove the indicators.
- Slide one length of heat shrink (item 3) over the exposed wiring of the new mini indicators, and heat gently to shrink it.
- Fit the indicators of choice to the fairings (R&G mini indicator product code RG370 for bulb type and RG371 for LED type or RG372 for the Aero shaped LED type) using the indicator adaptors (item 2 – I0036) sandwiched between either side of the fairing panel as shown in pictures 15 and 16. Then secure the indicators to the adaptors using the provided nuts and a 13mm spanner.
- Fit an indicator connector (item 1) to the corresponding indicator bullet connectors as shown in picture 17 (BLACK – BLACK, YELLOW – GREEN) and re-fit to the corresponding female 3-pin connectors. ***If using mini LED type indicators, you may have to use resistors to achieve the correct flash rate.***
- Refit both fairings.

Rear Indicators

- To fit the R&G indicator adaptors to the rear of the bike, you will need to remove the OEM tail tidy.
- Remove the pillion seat by removing the plastic cover on the front of the seat (using a small flathead screwdriver to pry loose may help), then remove the securing nut with a 12mm socket, as shown in picture 19 & 20. The rider's seat must then also be removed using the ignition key in the lock located at the rear of the seat.
- Remove 2x lower panel bolts with a 4mm Allen key, as shown in picture 21.
- Remove 4x top 10mm bolts securing the 'wing' panels, as shown in picture 22.

R&G

Unit 1, Shelley's Lane, East Worldham, Alton, Hampshire, GU34 3AQ

Tel: +44 (0)1420 89007 Fax: +44 (0)1420 87301 www.rg-racing.com Email: info@rg-racing.com



- Remove 2x bolts linking 'wing' panels with rear light using a 4mm Allen key, as shown in picture 23.
- Remove 4x underside 10mm bolts securing the 'wing' panels, as shown in picture 24, and remove both panels by gently pulling to unclip from carrier.
- Remove 2x upper bolts securing the panel using a 4mm Allen key as shown in picture 25 and remove the panel.
- Remove the pair of relays from the carrier by gently sliding towards the rear of the bike, as shown in picture 26.
- Remove 2x 10mm bolts securing the relay carrier to the rear subframe, as shown in picture 27.
- Remove 2x bolts securing the relay carrier to side panels with a 4mm Allen key, as shown in picture 28, and remove the carrier.
- Slide main fuse box from carrier bracket as shown in picture 29.
- Open the wiring shroud and disconnect the 3 connections shown in picture 30 and detailed below:

WHITE/CLEAR 2-PIN CONNECTOR	=	NUMBER PLATE ILLUMINATOR
BLACK 3-PIN CONNECTOR	=	LEFT-HAND SIDE INDICATOR
GREY 3-PIN CONNECTOR	=	RIGHT-HAND SIDE INDICATOR

- Using a 10mm socket, remove the 4x nuts securing the OEM tail tidy and fuse box bracket, as shown in picture 31, and carefully lower the OEM tail tidy while feeding the wiring through the hole in the subframe.
- Remove the two bolts on the underside and the two bolts at the rear of the OEM tail tidy to remove the plastic cover, exposing the wiring, as shown in picture 32.
- Remove the indicator spreading plates shown in picture 33 by unclipping from either side of the indicator rubber seal and gently squeeze the indicator stems to remove the indicators.
- Fit the replacement mini indicators as previously outlined for the front of the bike and refit the tail tidy, ensuring the operation of all lights are correct before riding.

R&G

Unit 1, Shelley's Lane, East Worldham, Alton, Hampshire, GU34 3AQ

Tel: +44 (0)1420 89007 Fax: +44 (0)1420 87301 www.rg-racing.com Email: info@rg-racing.com



ISSUE 1 25/04/2019 (FB)

CONSUMER NOTICE

The catalogue description and any exhibition of samples are only broad indications of the Products and R&G may make design changes which do not diminish their performance or visual appeal and supplying them in such state shall conform to the order. The Buyer acknowledges no representation or warranty (other than as to title) has been given or will apply to the Products other than those in R&G's order or confirmation and the Buyer confirms it has chosen the Products as being of merchantable quality and suitable for its particular purposes. Where R&G fits the Products or undertakes other services it shall exercise reasonable skill and care and rectify any fault free of charge unless the workmanship has been disturbed. The Buyer is responsible for ensuring that the warranty on the motorcycle is not affected by the fitting of the Products. On return of any defective Products R&G shall at its option either supply a replacement or refund the purchase money but shall not be liable if the Products have been modified or used or maintained otherwise than in accordance with R&G's or manufacturer's instructions and good engineering practice or if the defect arises from accident or neglect. Other than identified above and subject to R&G not limiting its liability for causing death and personal injury, it shall not be liable for indirect or consequential loss and otherwise its liability shall be limited to the amounts paid by the Buyer for the Products or the fitting or service concerned. These terms do not affect the Buyer's statutory rights.

R&G RACING RETURNS POLICY (NON-FAULTY GOODS)

Returns must be pre-authorized (if not pre-authorized the return will be rejected). Goods may only be returned direct to us if they were purchased direct from us (customer must prove if necessary). Otherwise to be returned to original vendor. Goods must be in re-sellable condition, in the opinion of R&G Racing. All returns are subject to a 25% restocking and handling fee (25% of the gross value exc. P&P - at the prevailing price at time of purchase). The customer must pay any and all carriage charges. No returns of discontinued products, unless within 14 days of purchase. This policy does not affect your statutory rights and does not refer to faulty goods.

R&G

Unit 1, Shelley's Lane, East Worldham, Alton, Hampshire, GU34 3AQ

Tel: +44 (0)1420 89007 Fax: +44 (0)1420 87301 www.rg-racing.com Email: info@rg-racing.com



**NOTICE DE MONTAGE POUR IA0006BK ADAPTATEURS DE CLIGNOTANTS
YAMAHA YZF-R125 '19-**



Le kit contient les articles exposés ci-dessous, vérifier que toutes les pièces soient présentes avant de procéder au montage.

LA FAÇON DONT LE KIT EST EMBALLÉ NE CORRESPOND PAS FORCÉMENT À LA FAÇON DE MONTER LES PIÈCES SUR LA MOTO

NOTEZ QUE SI LES KITS SONT EMBALLÉS AVEC DES RONDELLES EN CAOUTCHOUC SERVANT A TENIR LES COMPOSANTS, *CES RONDELLES DOIVENT ÊTRE JETÉES!*

T LES PARTIES PRÉSENTÉES PEUVENT ÊTRE UNIQUEMENT REPRESENTATIVES (POUR LA CLARTE DES INSTRUCTIONS UNIQUEMENT)

NOTICE DISPONIBLE AU TÉLÉCHARGEMENT SUR WWW.RG-RACING.COM

VALEURS DE SERRAGE RECOMMANDÉES

M4 BOULON = 8Nm
M5 BOULON = 12Nm
M6 BOULON = 15Nm
M8 BOULON = 20Nm
M10 BOULON = 40Nm

OUTILS REQUIS

- CLÉS ALLEN 4 & 5MM.
- CLE A CLIQUET + DOUILLES 8, 10 ET 12MM.
- TOURNEVIS PLAT
- CLÉ À MOLETTE 13MM

R&G

Unit 1, Shelley's Lane, East Worldham, Alton, Hampshire, GU34 3AQ

Tel: +44 (0)1420 89007 Fax: +44 (0)1420 87301 www.rg-racing.com Email: info@rg-racing.com

**Le kit contient :**

ARTICLE 1 = 2X CONNECTEURS DE CLIGNOTANTS (CON0027)

ARTICLE 2 = 4X PLAQUES D'ADAPTATEUR DE CLIGNOTANT (I0036)

ARTICLE 3 = 2X 200MM LONGUEUR DE MANCHON THERMO RETRACTABLE

NOTICE DE MONTAGE**Clignotants avant****Démontage du carénage**

- Pour installer les adaptateurs de clignotant R&G à l'avant de la moto, vous devez d'abord retirer les carénages des 2 côtés de la moto (les instructions s'appliquent aux deux côtés).
- Commencez par le côté de la moto en retirant les boulons de carénage supérieur et inférieur fléchés sur la photo 1, à l'aide d'une clé Allen de 5mm.
- Retirez maintenant les 3 boulons situés sur la face intérieure du carénage à l'aide d'une clé Allen de 4 mm, comme indiqué sur les photos 2, 3 et 4.
- À l'aide d'un petit tournevis, retirez les 3 rivets en plastique situés comme indiqué sur les photos 5 et 6.
- En vous déplaçant vers l'avant de la moto, retirez les 2 boulons fixant chaque carénage au panneau de jonction à l'aide d'une clé Allen de 4 mm, comme indiqué sur les photos 7 et 8.
- Enlevez la paire de rivets en plastique fixant la face inférieure du panneau de jonction aux carénages, comme indiqué sur la photo 9.
- Retirez le boulon situé sur la face interne du carénage à l'aide d'une clé Allen de 4 mm, comme indiqué sur la photo 10.
- Retirez le dernier rivet en plastique situé sur la face interne du carénage, comme indiqué sur la photo 11.
- Tirez doucement pour séparer le carénage des crochets de fixation, en partant de l'emplacement indiqué sur la photo 12, puis abaissez doucement le carénage.
- Débranchez le connecteur de clignotant d'origine illustré à la photo 13 et retirez complètement le carénage.
- Répétez les étapes pour le côté opposé de la moto.
- Retirez les plaques d'écartement des clignotants illustrées sur la photo 14, en dépliant l'un des côtés du joint en caoutchouc du clignotant, puis appuyez doucement sur les tiges de clignotant pour retirer les clignotants.
- Faites glisser une longueur de thermo rétractable (article 3) sur le câblage exposé des nouveaux mini-clignotants, et chauffez doucement pour rétreindre cette longueur.

R&G

Unit 1, Shelley's Lane, East Worldham, Alton, Hampshire, GU34 3AQ

Tel: +44 (0)1420 89007 Fax: +44 (0)1420 87301 www.rg-racing.com Email: info@rg-racing.com



- Adapter les clignotants de choix aux carénages (mini- clignotants R&G RG370 pour type ampoule et RG371 pour type LED ou RG372 pour type LED latérale) en utilisant les adaptateurs de clignotants (article 2 - I0036) pris en sandwich entre les deux côtés du carénage comme indiqué sur les photos 15 et 16. Fixez ensuite les clignotants aux adaptateurs à l'aide des écrous fournis et d'une clé de 13mm.
- Branchez un connecteur de clignotant (article 1) sur les connecteurs de clignotants correspondants, comme indiqué sur la photo 17 (NOIR - NOIR, JAUNE - VERT) puis réinstallez-le sur les connecteurs femelles à 3 broches correspondants. **Si vous utilisez des mini-clignotants de type LED, vous devrez peut-être utiliser des résistances pour obtenir la vitesse de clignotement correcte.**
- Réinstallez les 2 carénages.

Clignotants arrière

- Pour installer les adaptateurs de clignotants R&G à l'arrière de la moto, vous devez retirer le support arrière d'origine.
- Retirez la selle du siège passager en retirant le cache en plastique situé à l'avant de la selle (utilisez un petit tournevis plat pour faire levier), puis retirez l'écrou de fixation à l'aide d'une douille de 12mm, comme illustré sur les photos 19 et 20. La selle du pilote doit également être retirée à l'aide de la clé de contact, dans la serrure située à l'arrière du siège.
- Retirez les 2 boulons du panneau inférieur avec une clé Allen de 4mm, comme indiqué sur la photo 21.
- Retirez les 4 boulons supérieurs 10mm fixant les panneaux en forme d'aile, comme indiqué sur la photo 22.
- Retirez les 2 boulons reliant les panneaux en forme d'aile au feu arrière à l'aide d'une clé Allen de 4mm, comme indiqué sur la photo 23.
- Retirez les 4 boulons inférieurs de 10mm du dessous qui fixent les panneaux en forme d'aile, comme indiqué sur la photo 24, et retirez les deux panneaux en tirant doucement pour dégager le support.
- Retirez les 2 boulons supérieurs fixant le panneau à l'aide d'une clé Allen de 4mm, comme indiqué sur la photo 25, puis retirez le panneau.
- Retirez la paire de relais du support en glissant doucement vers l'arrière de la moto, comme indiqué sur la photo 26.
- Retirez les 2 boulons de 10 mm qui fixent le support de relais au sous-châssis arrière, comme indiqué sur la photo 27.
- Retirez les 2 boulons fixant le support de relais aux panneaux latéraux avec une clé Allen de 4 mm, comme indiqué sur la photo 28, puis retirez le support.
- Faites glisser la boîte à fusibles principale du support comme indiqué sur la photo 29.

R&G

Unit 1, Shelley's Lane, East Worldham, Alton, Hampshire, GU34 3AQ

Tel: +44 (0)1420 89007 Fax: +44 (0)1420 87301 www.rg-racing.com Email: info@rg-racing.com



- Ouvrez le capot de câblage et débranchez les 3 connexions illustrées à la photo 30 et détaillées ci-dessous :

CONNECTEUR 2 BROCHES BLANC / TRANSPARENT = FEU DE PLAQUE NUMERIQUE
CONNECTEUR NOIR À 3 BROCHES = CLIGNOTANT CÔTÉ GAUCHE
CONNECTEUR 3 BROCHES GRIS = CLIGNOTANT CÔTÉ DROIT

- À l'aide d'une douille de 10 mm, retirez les 4 écrous de fixation du support de la boîte à fusibles et du support de boîte à fusibles d'origine, comme indiqué sur la photo 31, puis abaissez avec précaution le support d'origine, tout en introduisant le câblage dans le trou du sous-châssis.
- Retirez les deux boulons situés sur la face inférieure et les deux boulons situés à l'arrière du support d'origine, pour retirer le cache en plastique, en exposant le câblage, comme indiqué sur la photo 32.
- Retirez les plaques d'écartement des clignotants illustrées à la photo 33 en dépliant l'un des côtés du joint en caoutchouc du clignotant, et appuyez doucement sur les tiges de clignotant pour retirer les clignotants.
- Installez les mini-clignotants de rechange comme indiqué précédemment, pour l'avant de la moto puis remontez le support, en vous assurant que tous les feux fonctionnent correctement avant de prendre la route.

ISSUE 1 25/04/2019 (FB)

CONSUMER NOTICE

The catalogue description and any exhibition of samples are only broad indications of the Products and R&G may make design changes which do not diminish their performance or visual appeal and supplying them in such state shall conform to the order. The Buyer acknowledges no representation or warranty (other than as to title) has been given or will apply to the Products other than those in R&G's order or confirmation and the Buyer confirms it has chosen the Products as being of merchantable quality and suitable for its particular purposes. Where R&G fits the Products or undertakes other services it shall exercise reasonable skill and care and rectify any fault free of charge unless the workmanship has been disturbed. The Buyer is responsible for ensuring that the warranty on the motorcycle is not affected by the fitting of the Products. On return of any defective Products R&G shall at its option either supply a replacement or refund the purchase money but shall not be liable if the Products have been modified or used or maintained otherwise than in accordance with R&G's or manufacturer's instructions and good engineering practice or if the defect arises from accident or neglect. Other than identified above and subject to R&G not limiting its liability for causing death and personal injury, it shall not be liable for indirect or consequential loss and otherwise its liability shall be limited to the amounts paid by the Buyer for the Products or the fitting or service concerned. These terms do not affect the Buyer's statutory rights.

R&G RACING RETURNS POLICY (NON-FAULTY GOODS)

Returns must be pre-authorized (if not pre-authorized the return will be rejected). Goods may only be returned direct to us if they were purchased direct from us (customer must prove if necessary). Otherwise to be returned to original vendor. Goods must be in re-sellable condition, in the opinion of R&G Racing. All returns are subject to a 25% restocking and handling fee (25% of the gross value exc. P&P – at the prevailing price at time of purchase). The customer must pay any and all carriage charges. No returns of discontinued products, unless within 14 days of purchase. This policy does not affect your statutory rights and does not refer to faulty goods.

R&G

Unit 1, Shelley's Lane, East Worldham, Alton, Hampshire, GU34 3AQ

Tel: +44 (0)1420 89007 Fax: +44 (0)1420 87301 www.rg-racing.com Email: info@rg-racing.com



MONTAGEANLEITUNG FÜR IA0006BK BLINKERADAPTER
YAMAHA YZF-R125 '19-



ALLE TEILE SIND UNTEN ABGEBILDET UND GEKENNZEICHNET. BEVOR SIE MIT DER MONTAGE BEGINNEN, ÜBERPRÜFEN SIE, DASS ALLE TEILE VORHANDEN SIND.

HINWEIS: DIE VERPACKUNG DER TEILE STELLT NICHT DIE REIHENFOLGE DER MONTAGE DAR.

HINWEIS FÜR KITS MIT PLASTIKUNTERLEGSCHLEIBEN AN DEN SCHRAUBEN – DIESE PLASTIKUNTERLEGSCHLEIBEN WERDEN NICHT FÜR DEN EINBAU BENÖTIGT!

DIE UNTEN ABGEBILDETEN TEILE DIENEN LEDIGLICH ZUR ERKLÄRUNG

EINE DIGITALE VERSION DIESER MONTAGEANLEITUNG KANN AUF FOLGENDER SEITE HERUNTERGELADEN WERDEN:

[WWW.RG-RACING.COM](http://www.rg-racing.com)

ALLGEM. ANZUGSDREHMOMENTE

M4 SCHRAUBE = 8Nm
M5 SCHRAUBE = 12Nm
M6 SCHRAUBE = 15Nm
M8 SCHRAUBE = 20Nm
M10 SCHRAUBE = 40Nm

SIE BENÖTIGEN FOLGENDES:

- SATZ INBUSSCHLÜSSEL INKL. 4 & 5MM INBUSSCHLÜSSEL
- SATZ STECKSCHLÜSSEL INKL. 8, 10 UND 12MM STECKSCHLÜSSEL
- KLEINEN SCHRAUBENDREHER
- 13MM SCHRAUBENSCHLÜSSEL

Inhalt des Kits:

ARTIKEL 1 = 2X BLINKER VERBINDUNGEN (CON0027)
ARTIKEL 2 = 4X BLINKER ADAPTER-PLATTEN (I0036)
ARTIKEL 3 = 2X 200MM SCHRUMPFSCHLAUCH

R&G

Unit 1, Shelley's Lane, East Worldham, Alton, Hampshire, GU34 3AQ

Tel: +44 (0)1420 89007 Fax: +44 (0)1420 87301 www.rg-racing.com Email: info@rg-racing.com



MONTAGEANLEITUNG

Blinker vorne

Entfernung der Verkleidung

- Um die R&G Blinker-Adapter vorne am Motorrad montieren zu können, müssen Sie zuerst die Verkleidungen an der rechten und linken Seite des Motorrads entfernen (die Montageanleitung ist für beide Seiten).
- Entfernen Sie die oberen und unteren Verkleidungsschrauben, die in Abbildung 1 markiert sind mit einem 5mm Inbusschlüssel.
- Entfernen Sie nun die 3 Schrauben an der Innenseite der Verkleidung mit einem 4mm Inbusschlüssel – siehe Abbildungen 2, 3 und 4.
- Mit einem kleinen Schraubenzieher die 3 Plastiknieten entfernen, die in den Abbildungen 5 und 6 abgebildet sind.
- Vorne am Motorrad, einen 7mm Inbusschlüssel benutzen, um die 2 x Schrauben zu entfernen, die beide Verkleidungen jeweils am Verbindungsteil sichern – siehe Abbildungen 7 und 8.
- Entfernen Sie die zwei Plastiknieten, die die Unterseite des Verbindungsteils mit den Verkleidungen befestigen – siehe Abbildung 9.
- Entfernen Sie die Schraube, die an der Innenseite der Verkleidung positioniert ist mit einem 4mm Inbusschlüssel - siehe Abbildung 10.
- Entfernen Sie die letzte Plastikniete an der Innenseite der Verkleidung – siehe Abbildung 11.
- Die Verkleidung vorsichtig von der Sicherheitshaken wegziehen, um sie zu teilen – fangen Sie an der in Abbildung 12 gezeigten Position an, dann die Verkleidung herunterlassen.
- Die original Verbindung für den Blinker, die in Abbildung 13 abgebildet ist, trennen und anschließend die Verkleidung komplett entfernen.
- Entfernen Sie die Halteplatten für die Blinker, die in Abbildung 14 abgebildet sind, an beiden Seiten, indem Sie sie von beiden Seiten der Gummidichtung lösen und die Blinker-Stiele zusammendrücken, um die Blinker zu entfernen.
- Schieben Sie eine Länge des Schrumpfschlauchs (Artikel 3) über die offenstehende Kabel des neuen Miniblinkers und den Schlauch leicht erhitzen, um ihn zu schrumpfen.
- Montieren Sie die Blinker Ihrer Wahl an den Verkleidungen (R&G Mini-Blinker Artikel-Nr. RG370 (Glühbirne), RG371 (LED) oder RG372 (Aero-Form LED) – benutzen Sie dazu die Adapterplatten (Artikel 2 – I0036) zwischen beiden Seiten des Verkleidungsteils wie in Abbildungen 15 und 16 abgebildet. Die Blinker mit den mitgelieferten Muttern an den Adaptern mit einem 13mm Schraubenschlüssel befestigen.

R&G

Unit 1, Shelley's Lane, East Worldham, Alton, Hampshire, GU34 3AQ

Tel: +44 (0)1420 89007 Fax: +44 (0)1420 87301 www.rg-racing.com Email: info@rg-racing.com



- Montieren Sie eine Blinker Verbindung (Artikel 1) an der entsprechenden Kabelverbindung wie in Abbildung 17 abgebildet (SCHWARZ – SCHWARZ, GELB – GRÜN) und mit der entsprechenden weiblichen 3-pin Verbindung wiederverbinden. **Wenn Sie LED-Blinker verwenden, benötigen Sie eventuell Widerstände, um die richtige Blitzgeschwindigkeit einstellen zu können.**
- Montieren Sie beide Verkleidungen wieder.

Hintere Blinker

- Um die R&G Blinker-Adapter hinten am Motorrad montieren zu können, müssen Sie den original Kennzeichenhalter entfernen.
- Entfernen Sie den Beifahrersitz, indem Sie die Plastikabdeckung am Vorderteil des Sitzes entfernen (die Benutzung eines kleinen, flachen Schraubenziehers kann hierbei behilflich sein), dann entfernen Sie die Befestigungsmutter mit einem 12mm Steckschlüssel wie in den Abbildung 19 & 20 abgebildet. Der Fahrersitz muss dann mittels des Zündschlüssels am Schloss hinten am Sitz entfernt werden.
- Entfernen Sie 2x unteren Schrauben mit einem 4mm Inbusschlüssel – siehe Abbildung 21.
- Entfernen Sie 4x oberen 10mm Schrauben, die die "Flügel"-Verkleidungen befestigen - siehe Abbildung 22.
- Benutzen Sie einen 4mm Inbusschlüssel, um die 2x Schrauben, die die "Flügel"-Verkleidungen mit dem Rücklicht verbinden zu entfernen – siehe Abbildung 23.
- Entfernen Sie die 4x 10mm Schrauben an der Unterseite, die die "Flügel"-Verkleidungen befestigen, wie in Abbildung 24 abgebildet und entfernen Sie beide Verkleidungsteile, indem Sie sie vorsichtig rausziehen und lösen.
- Entfernen Sie die 2x oberen Schrauben, die das Verkleidungsteil sichern mit einem 4mm Inbusschlüssel (siehe Abbildung 25) und das Verkleidungsteil entfernen.
- Entfernen Sie die zwei Relais von der Halterung, indem Sie sie vorsichtig nach hinten schieben – siehe Abbildung 26.
- Entfernen Sie die 2x 10mm Schrauben, die die Halterung für die Relais am Hilfsrahmen befestigen - siehe Abbildung 27.
- Entfernen Sie 2x Schrauben, die die Halterung für die Relais an den Seitenverkleidungsteilen befestigen mit einem 4mm Inbusschlüssel – siehe Abbildung 28 und die Halterung entfernen.
- Scheiben Sie den Sicherungskasten von der Halterung – siehe Abbildung 29.
- Öffnen Sie die Abdeckung für die Kabel und trennen Sie die 3 Verbindungen, die in Abbildung 30 abgebildet und nachstehend beschrieben sind:

WEISS/KLAR 2-PIN VERBINDUNG	=	KENNZEICHENBELEUCHTUNG
SCHWARZ 3-PIN VERBINDUNG	=	BLINKER AN DER LINKEN SEITE
GRAU 3-PIN VERBINDUNG	=	BLINKER AN DER RECHTEN SEITE

R&G

Unit 1, Shelley's Lane, East Worldham, Alton, Hampshire, GU34 3AQ

Tel: +44 (0)1420 89007 Fax: +44 (0)1420 87301 www.rg-racing.com Email: info@rg-racing.com



- Benutzen Sie einen 10mm Steckschlüssel und entfernen Sie die 4x Muttern, die den original Kennzeichenhalter und die Halterung für den Sicherungskasten befestigen – siehe Abbildung 31. Den Kennzeichenhalter vorsichtig herabsetzen und die Kabel durch die Öffnung im Hilfsrahmen führen.
- Entfernen Sie die zwei Schrauben an der Unterseite und die zwei Schrauben hinten am Kennzeichenhalter, um die Kunststoffabdeckung zu entfernen und somit die Kabel freizulegen – siehe Abbildung 32.
- Entfernen Sie die Halteplatten für die Blinker an beiden Seiten, die in Abbildung 33 abgebildet sind, indem Sie sie von beiden Seiten der Gummidichtung lösen und die Blinker-Stiele zusammendrücken, um die Blinker zu entfernen.
- Montieren Sie die Ersatz-Miniblinker wie zuvor für die Montage vorne am Motorrad beschrieben, und montieren Sie den Kennzeichenhalter wieder. Überprüfen Sie die ordnungsgemäße Funktion der kompletten Beleuchtung bevor Sie mit dem Motorrad fahren.

AUSGABE 1 25/04/2019 (FB)

CONSUMER NOTICE

The catalogue description and any exhibition of samples are only broad indications of the Products and R&G may make design changes which do not diminish their performance or visual appeal and supplying them in such state shall conform to the order. The Buyer acknowledges no representation or warranty (other than as to title) has been given or will apply to the Products other than those in R&G's order or confirmation and the Buyer confirms it has chosen the Products as being of merchantable quality and suitable for its particular purposes. Where R&G fits the Products or undertakes other services it shall exercise reasonable skill and care and rectify any fault free of charge unless the workmanship has been disturbed. The Buyer is responsible for ensuring that the warranty on the motorcycle is not affected by the fitting of the Products. On return of any defective Products R&G shall at its option either supply a replacement or refund the purchase money but shall not be liable if the Products have been modified or used or maintained otherwise than in accordance with R&G's or manufacturer's instructions and good engineering practice or if the defect arises from accident or neglect. Other than identified above and subject to R&G not limiting its liability for causing death and personal injury, it shall not be liable for indirect or consequential loss and otherwise its liability shall be limited to the amounts paid by the Buyer for the Products or the fitting or service concerned. These terms do not affect the Buyer's statutory rights.

R&G RACING RETURNS POLICY (NON-FAULTY GOODS)

Returns must be pre-authorized (if not pre-authorized the return will be rejected). Goods may only be returned direct to us if they were purchased direct from us (customer must prove if necessary). Otherwise to be returned to original vendor. Goods must be in re-sellable condition, in the opinion of R&G Racing. All returns are subject to a 25% restocking and handling fee (25% of the gross value exc. P&P – at the prevailing price at time of purchase). The customer must pay any and all carriage charges. No returns of discontinued products, unless within 14 days of purchase. This policy does not affect your statutory rights and does not refer to faulty goods.

R&G

Unit 1, Shelley's Lane, East Worldham, Alton, Hampshire, GU34 3AQ

Tel: +44 (0)1420 89007 Fax: +44 (0)1420 87301 www.rg-racing.com Email: info@rg-racing.com